



# Distrito Escolar de Flemingington-Raritan

## Boletín Para Padres y la Comunidad

May, 2022 Edición 10

Editora: Kari McGann, Superintendente de Escuelas [kmcgann@frsd.k12.nj.us](mailto:kmcgann@frsd.k12.nj.us)

Co-Editora: Sra. Laura Bruhn, Asistente Administrativa de la Superintendente [lbruhn@frsd.k12.nj.us](mailto:lbruhn@frsd.k12.nj.us)

### MAYO ES EL MES DE LA CONCIENTIZACIÓN SOBRE LA SALUD MENTAL

El mundo como lo conocíamos, especialmente en la educación, ha cambiado debido a la pandemia. En 2020, los jóvenes enfrentaron un conjunto único de desafíos durante la pandemia de COVID-19: el aislamiento de sus compañeros, la adaptación al aprendizaje virtual y los cambios en los hábitos de sueño y otras rutinas fueron particularmente perjudiciales para los estudiantes. La pandemia ha sido dura, pero aumentó la conciencia sobre la importancia de la salud mental.

La investigación es clara, la pandemia de COVID-19 afectó la disponibilidad de los servicios de salud mental. Según un artículo de octubre de 2021, ["Indicadores clave de uso de sustancias y salud mental en los Estados Unidos: resultados de la Encuesta nacional sobre el uso de drogas y la salud de 2020"](#), las tendencias en los intentos de suicidio y las muertes por suicidio han aumentado entre los adolescentes. Estas tendencias en los comportamientos suicidas entre los adolescentes son un problema importante de salud pública en los Estados Unidos.

El Departamento de Educación de Nueva Jersey informa que, incluso antes de la pandemia de COVID-19, los problemas de salud mental eran la principal causa de discapacidad y malos resultados en la vida de los jóvenes. El informe de asesoramiento de 2021 del [Cirujano General de los Estados Unidos sobre la protección de la salud mental de los jóvenes señaló que uno de cada cinco niños de 3 a 17 años en los EE.UU.](#) reportó un trastorno mental, emocional o conductual. En cuanto a los niños en los Estados Unidos, la tendencia alarmante continúa con varios informes que indican que entre el 10 % y el 25 % de los niños padecen de enfermedades mentales.

El distrito reconoce el impacto significativo de los desafíos durante la pandemia de COVID-19 y cómo estas experiencias afectaron la salud mental de nuestros jóvenes. Sabemos la importancia de brindar educación, atención y el apoyo que necesitan los estudiantes. Las escuelas tienen una oportunidad única para identificar los primeros signos de trastornos del comportamiento, mentales y del desarrollo, brindar servicios de apoyo socioemocional y fomentar las habilidades necesarias para enfrentar los desafíos. Como educadores,

somos una de las primeras líneas de defensa para apoyar a los estudiantes cuando experimentan desafíos.

En el Distrito Escolar Regional Flemingington-Raritan, hemos visto un aumento de estudiantes que necesitan apoyo de salud mental y emocional. Las necesidades de apoyo a la salud mental y emocional de los estudiantes se miden de muchas maneras, incluida la frecuencia de los servicios urgentes de consejeros escolares, las suspensiones, los comportamientos desregulados y la cantidad de casos de conflictos estudiantiles. El Distrito ha mantenido datos cuidadosos sobre el aumento del apoyo que necesitan los estudiantes. Hemos registrado lo siguiente como evidencia de la necesidad de que los estudiantes tengan un mayor apoyo para el bienestar mental y emocional:

- Un aumento en el número de estudiantes que reciben el más alto nivel de apoyo de salud mental usando consejeros a través de Soluciones Escolares Efectivas;
- Un aumento en el número de visitas de unidades móviles de crisis a nuestras escuelas;
- Un aumento en el número de estudiantes que reciben apoyo de Nivel 3 para la salud mental;
- Un aumento en la suspensión de estudiantes; y
- Un aumento en el número de incidentes de conflicto y agresión estudiantil.

Invertimos una cantidad significativa de los fondos de nuestro Plan de Rescate Estadounidense para contratar consejeros de escolares adicionales, asociarnos con los servicios de salud mental, y brindar asesoramiento individual y sesiones de asesoramiento en grupo a los estudiantes. Debido al aumento de estudiantes que necesitan apoyo de salud mental y emocional, el Distrito continúa dando prioridad a los servicios de salud mental y emocional, al igual que hacemos con la seguridad de nuestros estudiantes.

Como recordatorio, en enero de 2020, comenzó una asociación entre Soluciones Escolares Efectivas (ESS) y el Distrito Escolar de Flemingington-Raritan con la apertura de nuestro programa de Nivel 3 en la Escuela Robert Hunter. Nuestro programa de Nivel 3 atiende a los estudiantes con mayor riesgo que tienen una gran necesidad de apoyo de salud mental y conductual. En septiembre, durante el año escolar

¿Sabías de la disponibilidad del 988, una línea directa nacional de 3 dígitos para crisis de salud mental? Sabemos que durante la pandemia hubo un aumento en el abuso de sustancias y las condiciones de salud mental y las personas de color se vieron afectadas de manera desproporcionada. También sabemos que, con demasiada frecuencia, las personas con enfermedades mentales no tratadas terminan en nuestras calles, en las cárceles, en las salas de emergencia y en situaciones trágicas y moribundas. Disponible en todas partes a partir de julio de 2022, un paso fundamental para garantizar que las personas en crisis reciban ayuda es la línea directa nacional [de 3 dígitos para la salud mental](#).

2020-2021, el Distrito amplió su asociación para expandir la implementación de la programación de Nivel 3 en la Escuela Intermedia Reading-Fleming.

En abril de 2021, los servicios de ESS continuaron creciendo en el distrito con la implementación de la programación de Nivel 3 en la Escuela JP Case. Para continuar con el apoyo, planeamos contratar a un consejero escolar adicional para el otoño de 2022-2023 como otro nivel de apoyo para los estudiantes. También hemos discutido, pero no nos hemos confirmado en este momento, el gasto de seguir adelante con la expansión de Escuelas Efectivas. Ampliar a una escuela adicional tendría un costo aproximado de \$125K.

El Distrito está aquí para apoyar a las familias. El consejero escolar de su hijo, el director de la escuela, la enfermera de la escuela y el maestro de su hijo sirven como un apoyo para usted y su familia. Comuníquese con ellos si tiene preguntas o necesita encontrar vías adicionales de apoyo.

### **INFORMACIÓN DE REDISTRIBUCIÓN DE DISTRITOS**

La redistribución de distritos de una comunidad es un gran proyecto y puede afectar a muchas familias, personal y profesores de una comunidad escolar. El proceso de volver a dibujar los límites de las escuelas del vecindario para producir una distribución equitativa de los estudiantes entre las diferentes escuelas es un trabajo tedioso y requiere que muchos se dediquen a revisar los datos de inscripción, las rutas de transporte, las capacidades de los edificios, las ofertas de programación y las nuevas construcciones anticipadas. El comité analizó varios escenarios antes de llegar a una decisión final.

Este trabajo toma muchos meses y estoy agradecido por todos los que estuvieron involucrados en este importante trabajo. Se publicó una nueva lista de calles y la asignación de escuelas en el sitio web del Distrito para que las familias puedan consultarla.

Las recomendaciones del comité incluyen lo siguiente:

- Abordar los problemas de capacidad funcional, especialmente en la FAD;
- Revisar y abordar la disparidad de capacidad funcional entre la Escuela Primaria Copper Hill y otras escuelas primarias;
- Abordar la disparidad de educación especial en los edificios;
- Abordar y equilibrar el porcentaje de matriculación de estudiantes económicamente desfavorecidos entre las escuelas; y
- Abordar y equilibrar el porcentaje de inscripción de estudiantes de inglés como segundo idioma entre las escuelas.

Para abordar las recomendaciones del comité, se planean los siguientes movimientos para septiembre de 2022, año uno de redistribución de distritos. Se han desarrollado planes de redistribución de distritos a largo plazo para las fases 2, 3 y 4. En el primer año para el año escolar 2022-2023:

- Para abordar los problemas de capacidad funcional, especialmente en FAD, las familias de los estudiantes que vivirán en Willows South (es decir, Willows II) asistirán a la escuela en la escuela primaria Copper Hill en lugar de FAD. Estos estudiantes aún no están inscritos actualmente en el Distrito. Los estudiantes que viven en el área comunitaria de Broad Street asistirán a la escuela primaria Copper Hill en lugar de a la escuela primaria Francis A. Desmares. Algunos estudiantes que viven en una área cercana e incluyendo Walter Foran Blvd. asistirán a la escuela en Barley Sheaf, en lugar de la Escuela Primaria Francis A. Desmares.
- Para abordar la disparidad de capacidad funcional entre la Escuela Primaria Copper Hill y otras escuelas primarias; los estudiantes que viven en Raritan Town Square asistirán a la escuela en la Escuela Primaria Copper Hill, trayendo aproximadamente 22 estudiantes. (Algunos estudiantes actualmente asisten a la escuela en BS, pero asistirán a CH para el año escolar 2022-2023. Se espera que se inscriban más estudiantes).
- Además, los estudiantes que viven en el área de Broad Street de nuestra comunidad asistirán a la escuela en Copper Hill, trayendo a Copper Hill aproximadamente 30 estudiantes de la escuela primaria Francis A. Desmares.
- Para abordar la disparidad de educación especial en los edificios; el programa de discapacidad de aprendizaje de idiomas (LLD) se trasladará de la escuela primaria Robert Hunter a la escuela primaria Barley Sheaf;
- Abordar y equilibrar el porcentaje de matriculación de estudiantes económicamente desfavorecidos entre las escuelas; el comité revisó los porcentajes de escuelas enteras económicamente desfavorecidas. Los cambios recomendados traerán porcentajes del 11% en Barley Sheaf al 13%. En Copper Hill del 14% al 17%. La Escuela Primaria Francis A. Desmares disminuirá del porcentaje anticipado de 54% y el porcentaje actual de 36% a 30%. La Escuela Primaria Robert Hunter disminuirá del 17% al 12%.
- Para abordar y equilibrar el porcentaje de

En mi carta a la comunidad sobre la seguridad escolar, el enlace a los recursos está defectuoso. Aquí hay algunos enlaces más para obtener pautas sobre cómo hablar con los niños sobre ataques y tragedias.

1. [Pautas para hablar con los niños sobre tiroteos en la comunidad en las noticias y](#)
2. [Consejos para hablar con los niños sobre la violencia y](#)
3. [PBS para padres que ayudan a niños con eventos trágicos en las noticias](#)

inscripción de estudiantes de inglés como segundo idioma entre las escuelas, los estudiantes que viven en el área de captación de Barley Sheaf pero que han estado asistiendo a la escuela primaria Copper Hill asistirán a la escuela en su distrito de origen en Barley Sheaf, trayendo un estímulo siete estudiantes para Barley Sheaf de Copper Hill.

Según la política de la Junta de Educación, el Distrito hace todo lo posible para reasignar a los niños solo una vez durante sus años de escuela primaria. En los meses de abril, mayo y junio, el distrito incluirá una multitud de actividades para aliviar la preocupación de las familias y los estudiantes que se verán afectados por la redistribución de distritos.

Para mantener a la comunidad informada sobre las nuevas propiedades residenciales y los ajustes que debe hacer el Distrito, las ediciones de [diciembre](#), [enero](#) y [marzo](#) de los Boletines Comunitarios incluyeron información sobre las tendencias de inscripción y la construcción residencial. [Un enlace en el sitio web del Distrito](#) también está disponible para proporcionar información.

Los miembros del Comité Ad Hoc de Equidad sirvieron como representantes del comité completo para compartir información pública el 23 de mayo en la reunión de la Junta de Educación. Estamos muy agradecidos por su ayuda.

- Dan Bland (Assistant Superintendent)
- Hanan Attiyah (FAD faculty member)
- Kristen Boyce (PTO and RFIS parent)
- Lori Castronuovo (PTO and RFIS parent)
- Marie Corfield (RH faculty member)
- Lindsay Shirvanian (FAD faculty member)
- Brittany O'Brien (BS faculty member)
- Sherri Glaab (RH Building Principal)
- Jessica Braynor (RH Vice Principal)
- Karen Gabruk (BS Building Principal)
- Mary Jane Custy (BS Vice Principal)
- Jesse Lockett (CH Building Principal)
- Amy Switkes (CH Vice Principal)
- Nydia Peake (FAD Vice Principal)
- Mark Masessa (FAD Principal)

Recursos adicionales de información disponibles para el público:

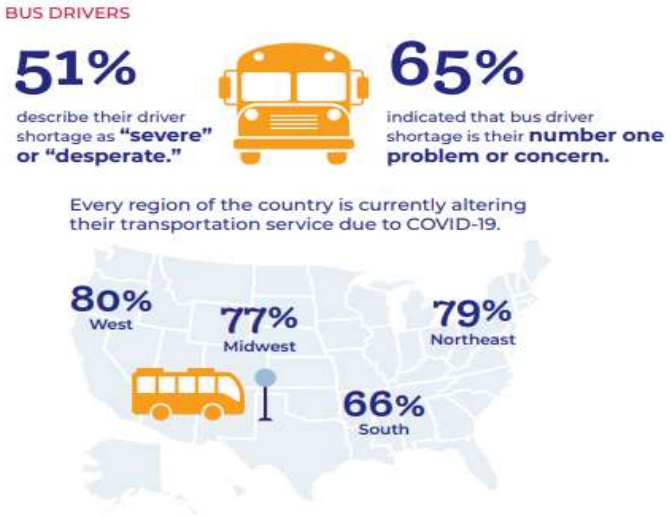
- Este enlace proporcionará acceso al [mapa de redistribución](#) de distritos de FRSD. Con esto, los miembros de la comunidad pueden escribir una dirección y ver si el número de la casa se ha visto afectado por la redistribución de distritos.
- Este enlace brindará acceso a la [presentación de la Junta realizada por el Comité de Redistribución de Distritos](#).
- Este enlace llevará a los miembros de la comunidad a la página web de [FRSD que se enfoca en la redistribución de distritos](#).

### PROBLEMAS DE TRANSPORTE DEBIDO A LA ESCASEZ DE CONDUCTORES Y COSTOS DE COMBUSTIBLE

El 2022-2023 anticipa estrés en el presupuesto de transporte. Se anticipa que el costo de las renovaciones de rutas, la escasez de conductores y los aumentos de combustible aumentarán los gastos de las partidas. El incremento en el precio de la gasolina diésel y la escasez de choferes de buses sigue siendo motivo de preocupación.

Nuestro departamento de transporte sigue afectado por la escasez de conductores de autobuses nacionales. Los distritos escolares de Hunterdon Central y Flemington-Raritan compartieron la propiedad de los autobuses escolares de propiedad conjunta de ambos distritos escolares. ¡Estamos agradecidos por nuestros conductores de autobús!

Si está interesado en ser un conductor de autobús para el distrito escolar, comuníquese con la Escuela Regional Central



de Hunterdon District. El candidato debe tener interés en ser parte de una comunidad educativa y tener una licencia de conducir válida de NJ en regla.

La persona debe poder pasar una verificación de antecedentes examen físico y penales. El puesto paga \$22.65/hora más beneficios. La capacitación CDL está disponible para aquellos que califican. Las rutas de la mañana y la tarde están disponibles, aproximadamente de 6 a 9 a. m. y de 2 a 4 p. m. Los candidatos interesados deben presentar su solicitud en línea en <https://www.applitrack.com/hunterdon/onlineapp/> o llamar al (908) 284-7154.



## EL SUPERINTENDENTE VIAJA EN EL DÍA DEL AUTOBÚS

Como Superintendente de Escuelas, una vez al mes viajo en un autobús escolar en la ruta de la mañana o de la tarde. El 4 de mayo tuve la oportunidad de viajar en el autobús de la tarde en la Escuela Intermedia Reading-Fleming. La conductora de autobús Mary Beth Walsh conduce el autobús n.º 19.

En el “Día del Superintendente Viaja en Autobús” construyo relaciones con nuestros conductores de autobús, los escucho acerca de sus preocupaciones, hablo con los estudiantes sobre cómo van sus días escolares y saludo a los padres en las paradas de autobús.

En el autobús #19 hablé con muchos estudiantes de quinto y sexto grado. Me hablaron sobre el almuerzo, el recreo, las materias que les gustaban y sus amigos en la escuela.

